



**INSTITUTO CHICO MENDES DE CONSERVAÇÃO  
DA BIODIVERSIDADE – ICMBio**

**ÁREA DE PROTEÇÃO AMBIENTAL  
APA MORRO DA PEDREIRA  
PARQUE NACIONAL DA SERRA DO CIPÓ**



**TRAVESSIA ALTO PALÁCIO – SERRA DOS ALVES**



**NOVEMBRO DE 2015**



"As travessias são uma das mais claras vocações do Parque Nacional da Serra do Cipó, já praticadas muito antes da criação do Parque, sendo, na realidade, uma das práticas que levou à sua criação. "

Encarte 4, Plano de Manejo, 2009



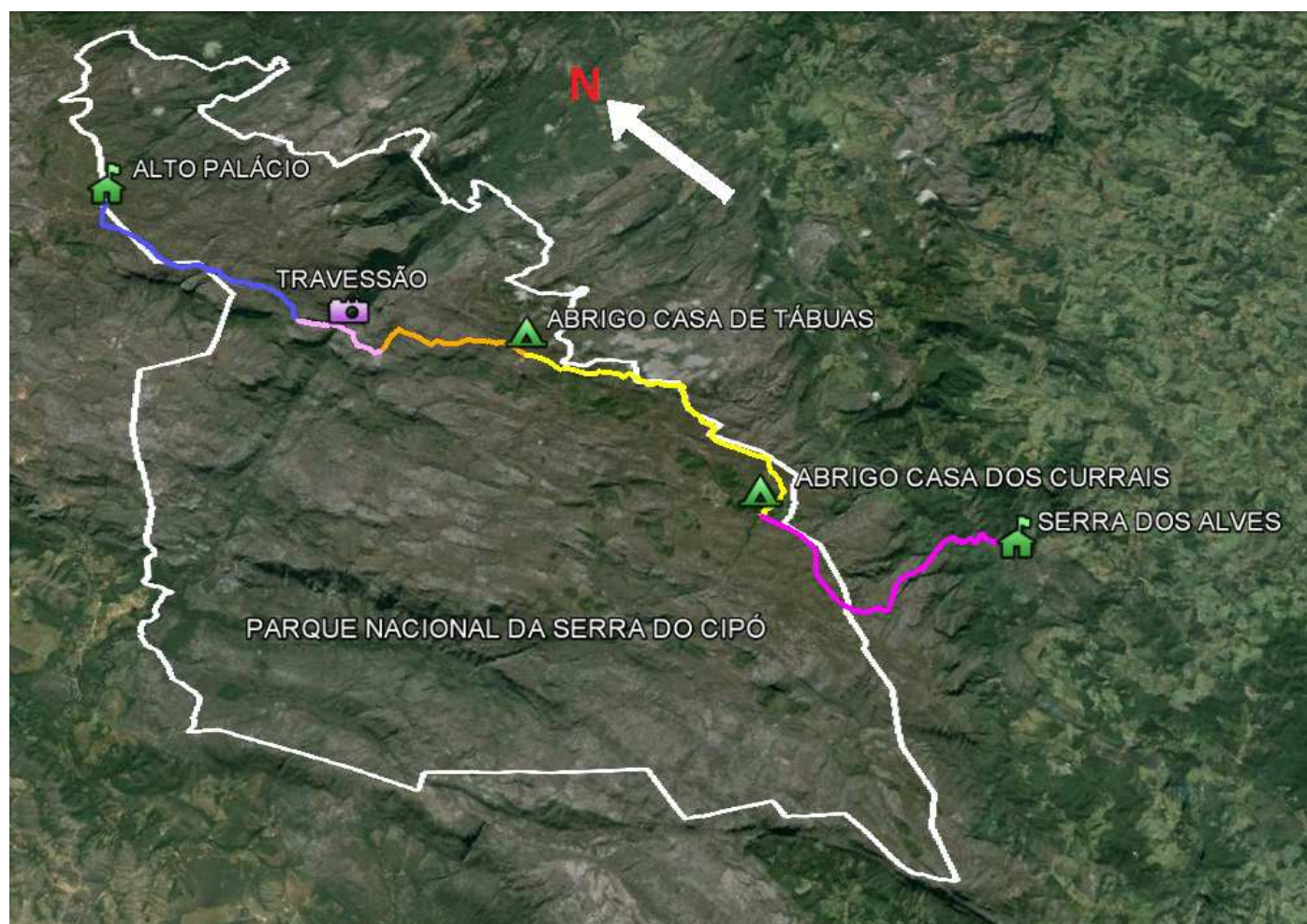
## TRAVESSIA ALTO PALÁCIO – SERRA DOS ALVES PARQUE NACIONAL DA SERRA DO CIPÓ

A Travessia Alto Palácio – Serra dos Alves é o primeiro roteiro aberto dentro do Projeto Piloto das Travessias do Parque Nacional da Serra do Cipó. É importante compreender que, como Projeto Piloto, este roteiro encontra-se em construção. Muitos passos ainda precisam ser dados e ainda temos uma boa trilha a ser percorrida até a sua efetiva implementação como produto turístico. Nosso planejamento prevê que o Projeto Piloto seja implementado, roteiro a roteiro, em um prazo de cinco anos. O Parque Nacional da Serra do Cipó desde já convida você a participar desta construção, como voluntário na edificação e manutenção de abrigos, trilhas, informações e sinalização, ou como um caminhante que nos fornece informações valiosas sobre as suas impressões dos roteiros.

Sejam todos Bem-Vindos!

### POR ONDE PASSA

O roteiro de Travessia Alto Palácio – Serra dos Alves (40 Km), parte integrante do eixo de travessia Travessão-Lagoa Dourada, cruza o Parque na direção predominante Norte-Sul.



Limites do Parque Nacional com o traçado da Travessia Alto Palácio – Serra dos Alves

**MUITO IMPORTANTE:** Nesta fase do Projeto Piloto, as trilhas ainda não possuem sinalização e, em alguns trechos, não estão claramente definidas em campo. O Parque



disponibiliza o traçado oficial em formato digital. É muito importante que você se mantenha na trilha, para ajudar em sua marcação e para colaborar com o controle de impactos negativos. Caso **você não tenha conhecimento da trilha e experiência em navegação é altamente recomendável que você busque apoio** em guias, condutores empresas e/ou clubes de montanhismo com conhecimentos necessários para uma atividade segura.

A travessia tem seu ponto de partida (ou de chegada, dependendo do sentido escolhido para caminhar) junto à Sede do Alto Palácio, no município de Morro do Pilar-Minas Gerais (Lat 19°15'34" S; Long 43°31'52" O).

O Alto Palácio foi a primeira infraestrutura edificada no Parque Nacional da Serra do Cipó. Funcionou como sua sede administrativa durante os seus primeiros anos e foi inaugurada em 27 de setembro de 1984, praticamente na mesma data do decreto de criação da unidade (25 de setembro de 1984).



Sede Alto Palácio. Primeira Sede Administrativa do Parque Nacional da Serra do Cipó



#### Trecho Alto Palácio – Trilhas do Travessão

Distância: 8,22 Km; Altitude inicial: 1360 m; Altitude Final: 1255 m

Elevação Min, Med, Max: 1255 m, 1425 m, 1492 m; Ganho/Perda de elevação: +237 m/ -372 m

Declividades Máximas: +21,8% / -30,0% Declividades Médias: +5,2% / -8,7%



A partir do Alto Palácio a trilha segue até o atrativo Travessão (Lat 19°19'53"S, Long 43°31'9"O) um dos pontos de maior beleza cênica do Parque Nacional.



### Trecho Trilhas do Travessão

**Distância:** 3,10 Km; **Altitude inicial:** 1256 m; **Altitude Final:** 1232 m

**Elevação Min, Med, Max:** 1052 m, 1162 m, 1258 m; **Ganho/Perda de elevação:** +183 m/ -207 m

**Declividades Máximas:** +23,8% / -34,0% **Declividades Médias:** +10,1% / -15,9%

Do Travessão a trilha segue para o primeiro abrigo, a Casa de Tábuas, localizada no município de Itambé do Mato Dentro, Minas Gerais (Lat 19°22'41", Long 43°29'47"O).



Abrigo Casa de Tábuas e os nossos voluntários durante o lançamento do Projeto Piloto.



### Trecho Trilhas do Travessão – Abrigo Casa de Tábuas

**Distância: 5,25 Km; Altitude inicial: 1232 m; Altitude Final: 1409 m**

**Elevação Min, Med, Max: 1232 m, 1382 m, 1481 m; Ganho/Perda de elevação: +303 m/ -126 m**

**Declividades Máximas: +19,2% / -21,3% Declividades Médias: +7,7% / -8,8%**

O roteiro continua do abrigo Casa de Tábuas para o segundo abrigo, a Casa dos Currais, no município de Itabira, Minas Gerais (Lat 19°27'7"S, Long 43°29'42"O).

**MUITO IMPORTANTE:** Durante a travessia os acampamentos e pernoites devem ser feitos obrigatoriamente em torno dos abrigos, como forma de controle e mitigação dos impactos da visitação. É muito importante a adoção desta prática de mínimo impacto!!!

O trecho entre os abrigos (cerca de 11 Km) é o de maior dificuldade do roteiro. Também é o trecho que passa pelas maiores altitudes de toda trilha, cerca de 1660 metros. Seu traçado, estabelecido no Plano de Manejo, passa por trilhas há muito tempo não utilizadas, que desapareceram após as ações de retirada do gado no Parque. Durante a etapa de implementação do Projeto Piloto das Travessias este foi um dos trechos que trouxe maior dificuldade para ser percorrido.



### Trecho Abrigo Casa de Tábuas – Abrigo Casa dos Currais

**Distância: 11,3 Km; Altitude inicial: 1409 m; Altitude Final: 1419 m**

**Elevação Min, Med, Max: 1409 m, 1527 m, 1665 m; Ganho/Perda de elevação: +373 m/ -363 m**

**Declividades Máximas: +33,0% / -29,8% Declividades Médias: +6,7% / -5,6%**

Do abrigo da Casa dos Currais a trilha segue em direção aos limites do Parque, no divisor de águas no alto da serra, e começa a descida para a comunidade da Serra dos Alves-Itabira, inserida integralmente dentro da Área de Proteção Ambiental APA Morro da Pedreira (Lat 19°30'31.90"S, Long 43°27'25.28"O).





**Trecho Abrigo Casa dos Currais – Serra dos Alves**

**Distância: 12,6 Km; Altitude inicial: 1419 m; Altitude Final: 857 m**

**Elevação Min, Med, Max: 780 m, 1210 m, 1483 m; Ganho/Perda de elevação: +197 m/ -759 m**

**Declividades Máximas: +20,6% / -32,0% Declividades Médias: +4,7% / -10,4%**

Na Serra dos Alves a caminhada termina no Portal de acesso ao Parque. O Portal da Serra dos Alves, previsto em nosso Plano de Manejo, é resultado do Plano de Ação dos Conselhos Consultivos do Parque Nacional da Serra do Cipó e da APA Morro da Pedreira. Com o apoio da comunidade local e da prefeitura municipal de Itabira, uma antiga escolinha está sendo preparada para melhor receber os visitantes da região.



Comunidade da Serra dos Alves, município de Itabira, Minas Gerais

<b>Distâncias entre os principais pontos do Roteiro Alto Palácio-Serra dos Alves</b>	
<b>Alto Palácio - Travessão</b>	<b>8,22 Km</b>
<b>Trilhas do Travessão</b>	<b>3,1 Km</b>
<b>Travessão – Casa de Tábuas</b>	<b>5,25 Km</b>
<b>Casa de Tábuas- Casa dos Currais</b>	<b>11,3 Km</b>
<b>Casa dos Currais – Serra dos Alves</b>	<b>12,6 Km</b>
<b>Total do Roteiro</b>	<b>40,47 Km (~40 Km)</b>

## O QUE VER

### O Travessão (Lat 19°19'53"S, Long 43°31'9"O)

Ao contrário do que se pensa, o Travessão não é um vale, mas sim um divisor de águas e um ponto de passagem muito antigo, sendo o único local de travessia possível naquelas porções de serra na direção Norte-Sul. Daí a origem de seu nome!

Esta antiga passagem foi muito utilizada na época em que estes caminhos eram percorridos por tropeiros, que abasteciam a região da Estrada Real com suprimentos diversos. A passagem pelo Travessão evitava que as tropas tivessem que descer e subir os desfiladeiros do Vale do Rio do Peixe, à leste e o Vale da Bocaina, à oeste. O Travessão é divisor das bacias dos rios São Francisco (oeste) e Doce (leste) dentro dos limites do Parque Nacional.



Vista a partir do Travessão para o vale do rio do Peixe, contribuinte da bacia do rio Doce.

### Os Campos Rupestres

Grande parte da trilha passa pelos campos rupestres, que são uma das fitofisionomias mais significativas do Parque, correspondendo a 84% do seu território (Mata Atlântica 8%; Cerrado 8%). Sua diversidade é conhecida em todo o mundo, com mais de 1500 espécies de plantas descritas. A necessidade de se assegurar tamanha riqueza foi um dos motivos que levaram à criação do Parque Nacional da Serra do Cipó. Além da riqueza da fauna e da flora existentes nos Campos Rupestres, as formações rochosas e seus arranjos na paisagem são um espetáculo à parte. As rochas, em grande parte formadas por uma matriz de Quartzito, possuem no campo um sentido predominante de orientação para o oeste.





Campos Rupestres do Parque Nacional da Serra do Cipó



Os afloramentos de quartzito apontando para oeste. Não há como perder o rumo em campo!



## **Cânion Boca da Serra – Itabira, Minas Gerais**

A trilha segue, já nas encostas da serra voltadas para o leste, margeando o Cânion Boca da Serra, que surpreende por seu tamanho, profundidade e cursos de água.

Uma parada obrigatória para contemplação já na fase final do percurso da travessia Alto Palácio – Serra dos Alves

### **A Mata Atlântica**

A Mata Atlântica, um dos ecossistemas mais ameaçados do mundo, encontra descanso e proteção nas encostas da vertente leste do Parque Nacional da Serra do Cipó e da Área de Proteção Ambiental APA Morro da Pedreira. Ocupa uma porção de 8% do território do Parque Nacional e seus remanescentes descem as encostas contornando os desfiladeiros do Cânion Boca da Serra até a comunidade da Serra dos Alves.

A proteção destes remanescentes são essenciais para a conservação de importantes espécies da flora, da fauna e para a manutenção da qualidade das nascentes do Rio Tanque, principal fonte de abastecimento de água para a comunidade da Serra dos Alves.

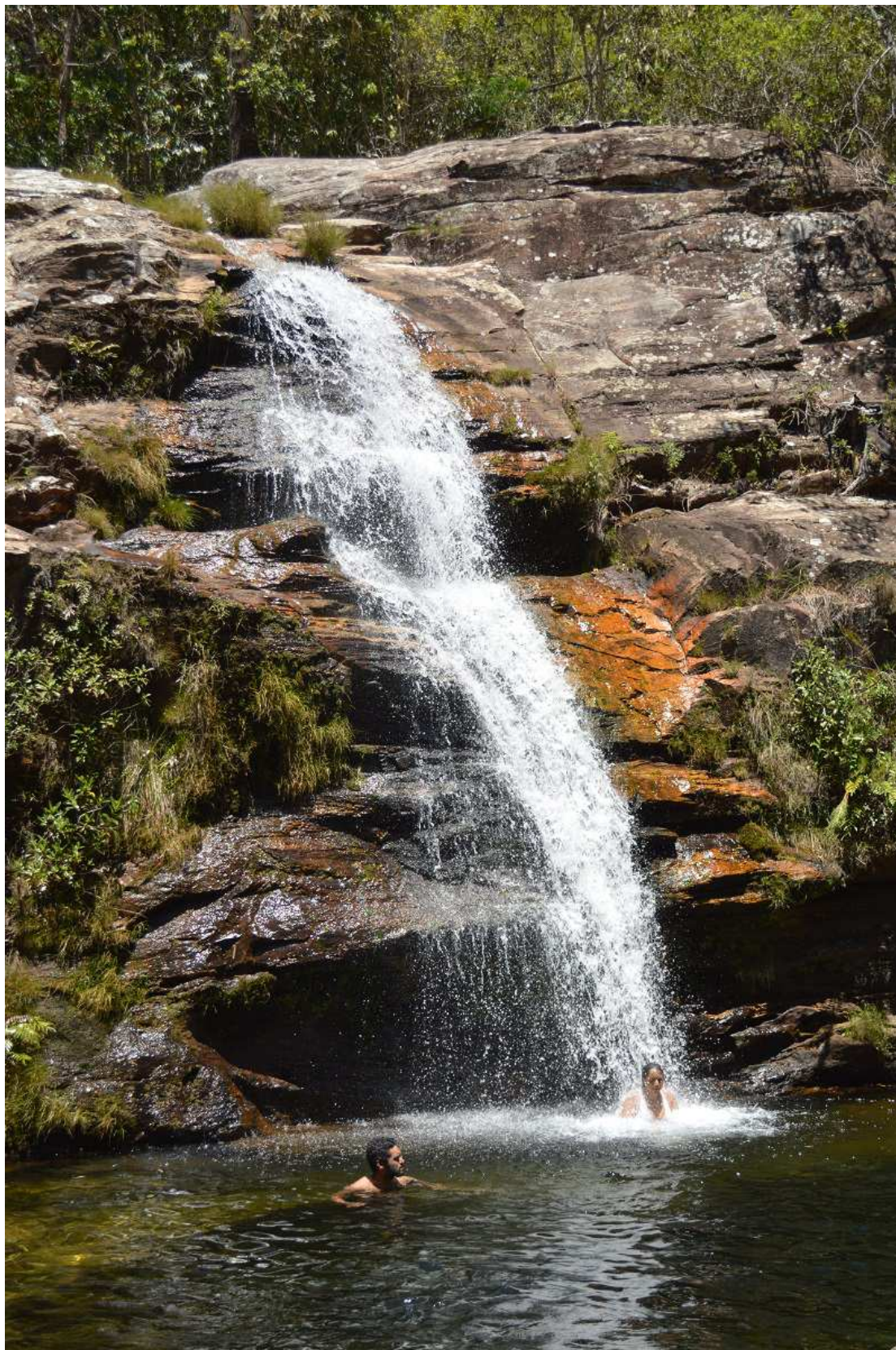


A comunidade da Serra dos Alves, em primeiro plano, com os remanescentes de Mata Atlântica permeando os desfiladeiros do Cânion Boca da Serra, ao fundo.



## Cachoeira dos Cristais

Quase chegando à Serra dos Alves a travessia ainda reserva uma grata surpresa – a Cachoeira dos Cristais. Depois de longa caminhada e do esforço da descida da encosta, a cachoeira dos Cristais oferece uma refrescante oportunidade de relaxamento.



Cachoeira dos Cristais. Oportunidade de recarregar as energias antes do trecho final.



## **A Comunidade da Serra dos Alves (Lat 19°30'31.90"S, Long 43°27'25.28"O)**

A Serra dos Alves é uma pequena localidade, rica em costumes tradicionais e guardiã do modo simples de viver. Seu surgimento data de aproximadamente 1850, quando bandeirantes começaram a explorar ouro e cristais na região. Os serviços da localidade são limitados, mas é sempre possível encontrar um local acolhedor para descansar e fazer uma boa refeição aos pés do fogão a lenha. A comunidade também possui uma rica história, com um valioso patrimônio arquitetônico tombado pelo município de Itabira. Os modelos arquitetônicos da época podem ser observados em algumas casas e principalmente na Capela de São José.



Serra dos Alves, um local pitoresco, rico em belezas naturais, culturais e históricas

## **ONDE FICAR DURANTE A TRAVESSIA**

### **Abrigo Casa de Tábuas - Itambé do Mato Dentro, MG**

A Casa de Tábuas (Lat 19°22'41", Long 43°29'47"O) é uma antiga construção, anterior à criação do Parque, feita em madeira e que servia de rancho de apoio aos moradores das localidades vizinhas que cruzavam os caminhos existentes no alto da serra, muitos deles hoje rotas de travessias. A Casa de Tábuas foi desmontada em 2008 de seu local original (onde faltava água) e remontada em local mais adequado. É um importante ponto de apoio para a Brigada de Incêndios, para os caminhantes em Travessias, pesquisadores e



para a gestão do Parque e da APA Morro da Pedreira em atividades e incursões na região do município de Itambé do Mato Dentro.

A estrutura do abrigo é bem simples, tendo em seu interior 4 catres e um fogão a lenha. É recomendável que os caminhantes estejam sempre munidos de suas barracas. Apesar do espaço interno no abrigo permitir o seu uso para pernoite, este é muito limitado, sendo a barraca a forma mais garantida de você ter uma noite de descanso segura.

**MUITO IMPORTANTE:** Durante a travessia os acampamentos e pernoites devem ser feitos obrigatoriamente em torno dos abrigos, como forma de controle e mitigação dos impactos. É muito importante a adoção desta prática de mínimo impacto!!!



Abrigo da Casa de Tábuas, em sua nova localização.

### **Abrigo Casa dos Currais - Itabira, MG**

A Casa dos Currais, assim como a Casa de Tábuas, é uma construção antiga, anterior à criação do Parque, que servia de base de apoio aos criadores de gado bovino que utilizavam os planaltos da Serra do Cipó como pastagem de inverno. Mesmo após a criação do Parque e regularização fundiária da área, continuou sendo utilizada por pecuaristas até 2004, quando o gado foi retirado. A casa passou então a ser utilizada como ponto de apoio à gestão da UC, principalmente como base de operação na vertente leste para a brigada de combate aos incêndios florestais.



Trata-se de uma casa rústica, de pau-a-pique, dois cômodos, fogão a lenha, bica e chuveiro do lado de fora. As instalações sanitárias são precárias e merecem melhorias durante as etapas do Projeto Piloto.

**MUITO IMPORTANTE:** Os fogões a lenha dos abrigos Casa de Tábuas e Casa dos Currais são remanescentes do tempo em que toda esta área era usada para pecuária extensiva. Tiveram o seu uso tradicional e a sua preservação é importante para contarmos a história e a cultura do local. Entretanto o seu uso hoje não colabora para a conservação do Parque. Portanto é altamente recomendável a utilização de fogareiros de montanha. Não acenda fogueiras! Não faça catação de lenha para uso nos fogões dos abrigos! É muito importante a adoção desta prática de mínimo impacto!!!



Vista do abrigo Casa dos Currais, ponto de apoio da trilha na região da Serra dos Alves

## COMO CHEGAR

### Na Sede Alto Palácio – Morro do Pilar, MG

A Sede Alto Palácio está situada na rodovia MG 010, no Km 121, à margem direita no sentido de Conceição do Mato Dentro, um pouco a frente (4 Km) e do lado oposto à estátua do Juquinha, ponto turístico muito conhecido às margens da rodovia MG010.

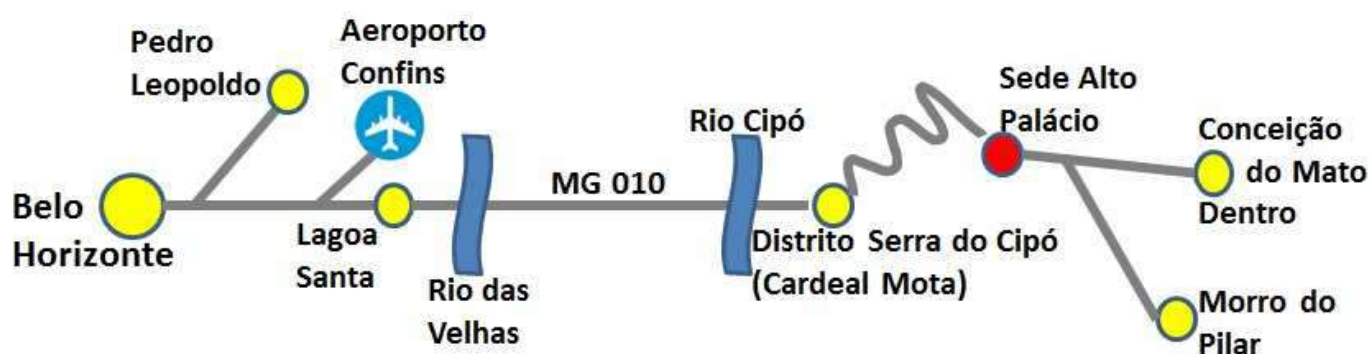




Localização da Sede Alto Palácio em relação à rodovia MG 010 e à estátua do Juquinha

Para se chegar até a Sede do Alto Palácio uma das opções são os ônibus intermunicipais. Diversos horários e linhas de ônibus, que param em frente à Sede do Alto Palácio, partem diariamente da rodoviária de Belo Horizonte e passam em trânsito pelo Distrito da Serra do Cipó, município de Santana do Riacho, com destino às cidades de Morro do Pilar, Conceição do Mato Dentro e Serro (Empresas: Viação Serro e a Saritur).

Como há uma ampla gama de horários e os mesmos sofrem alterações constantes, recomendamos uma consulta direta às empresas para verificar o horário mais adequado à sua necessidade. (Viação Serro: [www.serro.com.br](http://www.serro.com.br); Saritur: [www.saritur.com.br](http://www.saritur.com.br))



### Na Comunidade da Serra dos Alves, Itabira-Minas Gerais

A principal dificuldade da localidade é o transporte público. Há apenas uma linha semanal que sai da Serra dos Alves para Itabira. Recomendamos um contato prévio com a empresa que opera a linha para maiores informações (Empresa Santos: (31) 3831-2278).



Moradores do local frequentemente oferecem transporte particular para Senhora do Carmo, distrito de Itabira com mais recursos de transporte público. Da Serra dos Alves para Senhora do Carmo são 15 Km de estrada de terra em condições razoáveis. A partir de Senhora do Carmo existem ônibus diários que levam até o município de Itabira. (35 Km, estrada pavimentada). As Empresa Santos (31 3831-2278) e a Marco Aurélio Turismo (31 3831-4537) operam as linhas. De Itabira para Belo Horizonte existem diversos horários diários de ônibus operados pela Empresa Saritur ([www.saritur.com.br](http://www.saritur.com.br)).



Casa dos Currais com os voluntários na travessia durante o lançamento do Projeto Piloto

## **FAÇA A SUA RESERVA**

### **Procedimentos para solicitar a reserva e obter a autorização para a travessia**

**IMPORTANTE:** as vagas para a Travessia são limitadas a 30 pessoas por roteiro por dia.

1-Entre em contato com o Parque

Parque Nacional da Serra do Cipó  
Rodovia MG 010, Km 97, Distrito da Serra do Cipó  
Santana do Riacho-Minas Gerais CEP 35847-000

[parna.serradocipo@icmbio.gov.br](mailto:parna.serradocipo@icmbio.gov.br)



2- Você receberá informações sobre o roteiro e um modelo de autorização, que deverá ser preenchido com seus dados e dos demais participantes. Você também receberá um Termo de Conhecimento de Riscos e Normas, que deverá ser assinado pelo responsável pelo grupo e enviado para o Parque (por carta ou por meio digital) juntamente com o modelo de autorização preenchido com os dados de todos os participantes.

3- O Parque Nacional receberá sua documentação, efetivará sua reserva e lhe enviará a autorização para o seu grupo juntamente com o traçado atualizado em formato digital.

Recomendamos que você porte a sua autorização durante todo o decorrer da atividade.

Solicitamos que você faça o seu pedido de reserva com a maior antecedência possível, preferencialmente 15 dias antes da data pretendida para a sua atividade.

Este procedimento em breve deverá ser substituído por um sistema de reservas na internet, facilitando e dando maior agilidade ao seu atendimento.

## **COMO POSSO COLABORAR COM ESTE PROJETO**

O voluntariado é a força motriz do Projeto Piloto das Travessias no Parque.

Os voluntários vêm de todas as partes com o único objetivo de colaborar para a implementação do Projeto Piloto das Travessias no Parque Nacional da Serra do Cipó!

Assumem diversas funções estratégicas dentro do processo, desde a elaboração e atualização do projeto, passando pela participação em oficinas de giro do planejamento executivo, até o mapeamento, atualização e adequação dos traçados e abrigos definidos no Programa de Uso Público no Plano de Manejo do Parque.

Doam entusiasmo e alegria e alimentam a crença que um mundo melhor se faz pela doação, pela troca e pelo entendimento.

Se você deseja ser voluntário neste e outros projetos, manifeste seu interesse enviando um email para o Parque Nacional da Serra do Cipó: [parna.serradocipó@icmbio.gov.br](mailto:parna.serradocipó@icmbio.gov.br)

Se você não possui oportunidade de colaborar diretamente como voluntário, mas mesmo assim possui desejo em contribuir com este projeto, solicitamos a gentileza de nos enviar um relato sobre as suas percepções, impressões, críticas e sugestões para a travessia. Sua contribuição é muito importante para o aprimoramento do nosso projeto.



**IMPORTANTE:** Este documento está em construção. Ele é feito para você e junto com você. Se você sentiu falta de alguma informação, por favor, nos comunique. Faremos o possível para sanar as suas dúvidas e incorporar as informações no documento.



**NOSSAS UNIDADES DE CONSERVAÇÃO AGRADECEM A TODOS VOCÊS, QUE SE AVENTURAM PELAS TRILHAS DA CONSERVAÇÃO!**